

Licht uit *de doos*



21/6 a
27/6 Ete
13/7 St
17/7 al
19/7 Va

Een halfopen bebouwing uit de jaren '30 kreeg een volledige opknopbeurt en - vooral - een opvallende aanbouw. PRODUCTIE: CRISTA VAN DAEL.

TEKST: KARIN DE RIDDER. FOTO'S: LUC ROYMANS, TENZIJ ANDERS VERMELD.

Een muur in de keuken van de aanbouw kreeg een laag bordverf. Voor de kleine Merel is dit een ideale spelen tekenhoek, dichtbij haar ouders in de grote keuken. Fornuis en afzuigkap Boretti (www.boretti.com).

Op de plaats van de garage kwam een glazen box, die de keuken herbergt en uitzicht biedt op het terras.



Voor



Na

Meer ruimte en licht

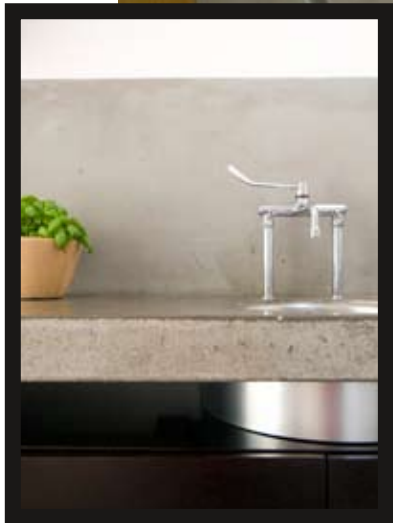
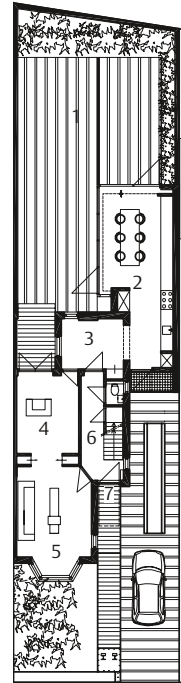
Twee jaar geleden kochten Sonja en Roel deze halfopen bebouwing uit de jaren '30 in een rustige buitenwijk van Maastricht. De vorige eigenaars, Eric en Annelies, hadden na een eerste basisrenovatie getwijfeld of ze hier zouden blijven. Omdat ze meer ruimte wilden, gingen ze te rade bij architectenbureau Bruls en Co. Mathieu Bruls vertrok vanuit de basisstructuur van het oorspronkelijke huis, die zeer degelijk bleek, en besloot geen muren te slopen of kamers groter te maken, maar de **bestaande ruimte optimaal te benutten**. Hij brak wel een **serre** af en offerde de **garage** op, die al lang te klein geworden was. Zo haalde hij **50 à 60 % meer daglicht** naar binnen. Op de plaats van de garage staat nu een **glazen box**, en die slechts op één plaats aan het huis vasthangt (zie foto hierboven: grijs muurgedeelte in het midden) en als woon-en leefkeuken dient. De ruimte biedt volop uitzicht op het terras en het groen. Uiteindelijk verhuisden Eric en Annelies toch en nu genieten Sonja en Roel van deze geslaagde renovatie.





Het betongestorte werkblad (Terrazo Quint en Rongen - +31.43.343.84.06 - www.quint-rongen.nl) in de keuken zweeft, net als de op maat gemaakte kasten (Curfs Interieurbouw bv, +31.43.364.00.64 - www.curfsinterieurbouw.nl) eronder. De kasten doen dienst als dressing of bureau, afhankelijk van de functie die de tafel vervult. In de hoek staat een extra televisietoestel, dat voor verstrooiing zorgt tijdens het koken. De schilderijen zijn van de Nederlandse kunstenaar Lou Thissen.

1. TERRAS
2. AANBOUW
3. TUSSENRUIMTE
- 4 + 5. WOONKAMER
6. GANG
7. TRAPPENHAL



Multifunctionele keuken

In de volledig nieuwe ruimte van 35m² wordt een wand ingenomen door het keukenmeubel - een zwevend keukenblad met zwevende, onderliggende kasten. Verder staat er een grote houten tafel met zes stoelen. Het is een functionele plek om te koken, te eten met vrienden, te werken - de grote **eettafel** kan als werktafel gebruikt worden - te relaxen, of te lezen, met uitzicht op het terras en de tuin. Omdat het betongestorte **keukenblad** 12 m lang is en liefst 1.200 kilo weegt, rust het op een U-profiel. Het **zwevende meubel** loopt over de hele lengte van de keuken en wordt enkel onderbroken door het fornuis en de dampkamp van rvs van Boretti; de overige apparatuur werd weggewerkt in de wand ertegenover. De **functionele tussenruimte** onder het keukenblad zorgt ervoor dat tijdens het koken benodigdheden of keukengerei snel weggeborgen kunnen worden. De **kasten** onderaan zijn op maat gemaakt en fungeren niet alleen als keukenkasten maar ook als **dressing** of **bureau**, afhankelijk van de functie van de ruimte. In de cementvloer ligt **vloerverwarming**. In het **verlaagde plafond** - een optische architectuuroplossing om minder kozijnen te zien en het uitzicht naar buiten zo vrij mogelijk te houden - werden een **gordijnrail** en **spots** ingewerkt.



Mix van oud en nieuw

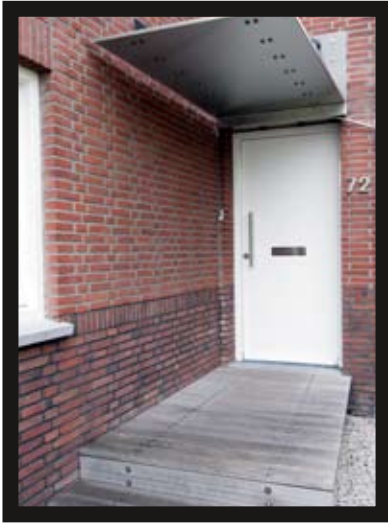
De vorige eigenaars kozen voor een **dubbele aanpak**. Enerzijds behielden ze heel wat elementen, zoals de vloeren en de **glas-in-loodramen**, terwijl bijvoorbeeld de schouwen moesten wijken, om mooie **symmetrische ruimtes** te krijgen.. Anderzijds kozen ze voor resoluut nieuwe oplossingen. Die combinatie van oud en nieuw werkt. Zo behielden de eigenaars de oorspronkelijke **paneeldeuren**, maar ze vervingen de massieve panelen door glas om het pand nog **lichter en luchtiger** te maken. De nieuwe profielen op de deurlijsten vallen op door de **kleine gaten** die zich op regelmatige afstand van elkaar bevinden. De oorspronkelijke vloeren werden opgeschuurd en geboend met een lichte was.

In de ruimte tussen de nieuwe aanbouw en de woonkamer (nr. 3 op het plan) hangt een collectie fotolijsten (www.ikea.be). Verder is deze bijna lege ruimte een rustpunt in het huis. 'Elephant' lamp van Ritchard Hutten bij Dijkdrie (www.dijkdrie.be).





De smalle verbinding tussen de twee delen van de woonkamer biedt plaats aan twee handige apothekerskasten voor boeken, video's en cd's. Aan de straatkant, 'Lounge Chair' van Charles en Ray Eames (Vitra, 02.725.84.00 - www.vitra.be). Sofa van JongForm (www.jongform.be). Vazen en kussens van Sia (www.sia-homefashion.com).



Een nieuwe ingang

De buitengevel van het oude huis werd **gezandstraald**. Alle ramen, met uitzondering van het glas-in-loodraam aan de straatkant, bleven behouden. Ook **de hoofdingang** is nog steeds dezelfde, maar hij kreeg wel een aantal opvallende nieuwe elementen, zoals een **entreepad van bankirai** en een **stalen luifel** boven de deur.

(Nog) meer ruimte

Eric, de vorige eigenaar, heeft ervaring met het renoveren en verbouwen en het **optimaal gebruiken van de ruimte**. Hier kwam hij samen met de architect op het idee om de **achterste 'en suite'-deuren** tussen de twee delen van de woonkamer weg te halen en in de smalle tussenruimte **twee apothekerskasten** te plaatsen. Ze doen nu dienst als boeken-, cd- en dvd-rekken. Wanneer ze dicht zijn, zie je enkele de **stalen handgreep** over de hele lengte van de kasten, waarmee je ze kan openschuiven. Op de plaats waar de 'en suite'-deuren verdwenen, zien we opnieuw het opvallende nieuwe **deurstijlprofiel met gaten**.

Dit paar oude deuren is intact gebleven. Het andere stel is verdwenen om rust te creëren. Op de plaats waar de 'en suite'-deuren verdwenen, zien we opnieuw het opvallende deurstijlprofiel met gaten.

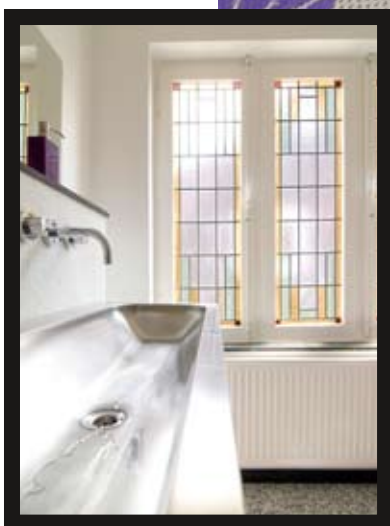


Kleurdetails

Het spreekt vanzelf dat Sonja en Roel, de nieuwe eigenaars, persoonlijke accenten aanbrachten in hun nieuwe huis. De donkere kleuren die Eric had gebruikt, maakten plaats voor **rustgevend wit op alle muren, deuren en meubels**. De authentieke vloeren werden mooi opgeschuurd en lichtjes geboend. Het overheersende wit wordt overal in huis **gebroken** door kleurrijke details. Dat kunnen mooie **schilderijtjes** zijn - zoals die van de hand van Sonja - of leuke **hebbedingetjes**, zoals hier in de slaapkamer van de kleine Merel.



Kleurrijke hebbedingetjes voor de kinderkamer bij webwinkel www.colourfuldots.com.
'Panton Chair Junior' van Vitra (02.725.84.00 - www.vitra.be).



Industrieel accent in de badkamer

De badkamer is gebleven waar ze was, maar kreeg een nieuwe indeling en nieuw sanitair. De vorige eigenaar kocht een **handwasbak** bij een groothandelaar in slagerijbenodigdheden. De **kranen** van Noxxa (Venlo Sanitair, + 31.77.355.08.08 - www.venlosanitair.nl) passen er perfect bij. **Bruls en Co, Architectuur - Stedelijk ontwerp - Interieur, + 31.43.325.24.99.**