

a history of shadow

*While wandering through the wild lava-landscape of Arboledas, the planned site for a new housing estate, it was Don Luis Barragan that paused and said: 'Let's build a white wall here, where the shade of this tree can rest.' *01*

Sometimes I have the privilege of designing a garden or a park, usually together with a design for a building or a city fragment. That additionally offers the happy opportunity to plant many trees and large shrubs.

I like to think of trees as strong characters; companions that bring atmosphere and create space. Friends that colour the light. In addition, they cast shadows and give shade.

In my native Dutch, the difference between shade and shadow is not so obvious. We often just call both 'shadow'. Whereas in English, the casting of sunlight on a surface draws the shadow and we call the space protected from the sunlight shade. Or from now on shall we identify 'shadowlight' next to our sunlight?

Perhaps we are more obsessed with the sun in general. Our human (and certainly our Dutch) nature is one of being present, often all too, impulsively. Obviously, we understand that when our world came into existence with the introduction of sunlight, shadow and shade were born.

I can entertain myself by characterising people as sunny or shadowy types. Perhaps, I have in mind those who act impulsively and those who reflect (and are often also a little melancholic).

When designing a garden, I like to create that shadowlight.

Like Rembrandt, I love our shadowlight and I fantasise about my still unwritten book *A History of the Shadow*.

'Even the moon does not shine every night, leaving space for darkness.' *02

'And although we know that it is only shadow, we cannot escape the impression that in this small corner of the atmosphere there is a completely deep silence, and that in this darkness the peace is unchangeable.' *03

*01
Luis Barragan: The House, Fundacion Bancomer; page 15 Foreword by Armando Chavez Cervantes.

*Terwijl hij door het woeste lavalandschap van Arboledas dwaalt, de geplande locatie voor een nieuwe woonwijk, staat architect Don Luis Barragan plots stil en zegt tegen zijn medeverkeners: "Laten we hier een witte muur bouwen, waar de schaduw van deze boom kan rusten." *01.*

Soms heb ik het voorrecht om een tuin, een woonomgeving of een park te ontwerpen. Meestal in combinatie met een ontwerp voor een gebouw of een stadsfragment. Dat biedt de gelegenheid om veel bomen en grote struiken te planten.

Ik zie bomen als sterke karakters; metgezellen die sfeer brengen en ruimte doen ontstaan. Vrienden ook, die het licht kleuren. Bovendien werpen ze schaduw en brengen ze schemer.

In het algemeen is het onderscheid dat we maken tussen schaduw en schemer niet zo vanzelfsprekend. De verschijnselen worden dan ook vaak door elkaar gehaald. We noemen het in het Nederlands vaak gewoon schaduw. Zouden we de schemer niet beter schaduwlicht noemen? Zoals we zonlicht kennen.

Wellicht zijn we in het algemeen meer geobsedeerd door de zon. Wie veronderstelt veel licht te vangen, meent dat dit een manier is om ertoe te doen.

Toch kwam met de zon ook de schaduw. Ik kan mezelf vermaken door mensen te typeren als zon- of schaduwtypes. Wellicht bedoel ik diegenen die impulsief handelen en diegenen die (vaak ook een beetje melancholisch) overdenken.

Bij het ontwerpen van een tuin wil ik maar al te graag dat schaduwlicht toelaten. Net als Rembrandt hou ik van dat schaduwlicht en ik fantaseer over mijn nog ongeschreven boek *Een geschiedenis van de schaduw*.

"Zelfs de maan schijnt niet elke nacht, maar schept ruimte voor duisternis." *02.

"En hoewel we weten dat het alleen om schaduw gaat, ontkomen we.... toch niet aan de indruk dat in deze kleine uithoek van de dampkring een volstrekt diepe stilte heerst, en dat in dit donker de rust onveranderlijk is." *03.

*01
Luis Barragan: Het huis, Fundación Bancomer; Voorwoord door Armando Chavez Cervantes; pag 15

Barragan zal zijn interesse in dat



Barragan must have shared his interest in shadows and the shade with his good friend, photographer Armando Salas Portugal. They collaborated many times and obviously both men used an extreme contrast between sun and shadow / shade as one of their important design tools. When Portugal made his prints, the paper and printing opportunities were technically broadened and subsequently other colleague photographers, exemplary amongst them Ansel Adams, also loved to span their (black and white) images between the whole spectrum of an extreme white (sun) and an extreme black (shadow / shade).

*02
'Walking' by Henry David Thoreau, page 79

*03
'In Praise of Shadows' by Junichiro Tanizaki 1933; Vintage Classics / Penguin Random House, 1991

schaduwlicht hebben gedeeld met zijn goede vriend, fotograaf Armando Salas Portugal. Vaak werkten ze samen en het was duidelijk dat beide mannen een extreem contrast tussen zon en schaduw gebruikten als een ontwerpinstrument. In die tijd dat het fotowerk van Portugal ontstond, werden de papier- en printmogelijkheden technisch verbreed en fotografen, onder wie ook Ansel Adams, hielden er van om hun (zwart-wit) afdrukken samen te stellen uit het hele spectrum van een extreem wit (zon) tot aan extreem zwart (duistere schaduw / schemer).

*02
Wandelen; Thoreau; pag. 79

*03
Lof de schaduw; Junichiro Tanizaki 1933; Nederlandse vertaling door Meulenhof / Manteau 1993; pag. 36

the frame

The building plot for this private house is located next to a public forest, and thus the designed building and garden are emphatically related to that context.

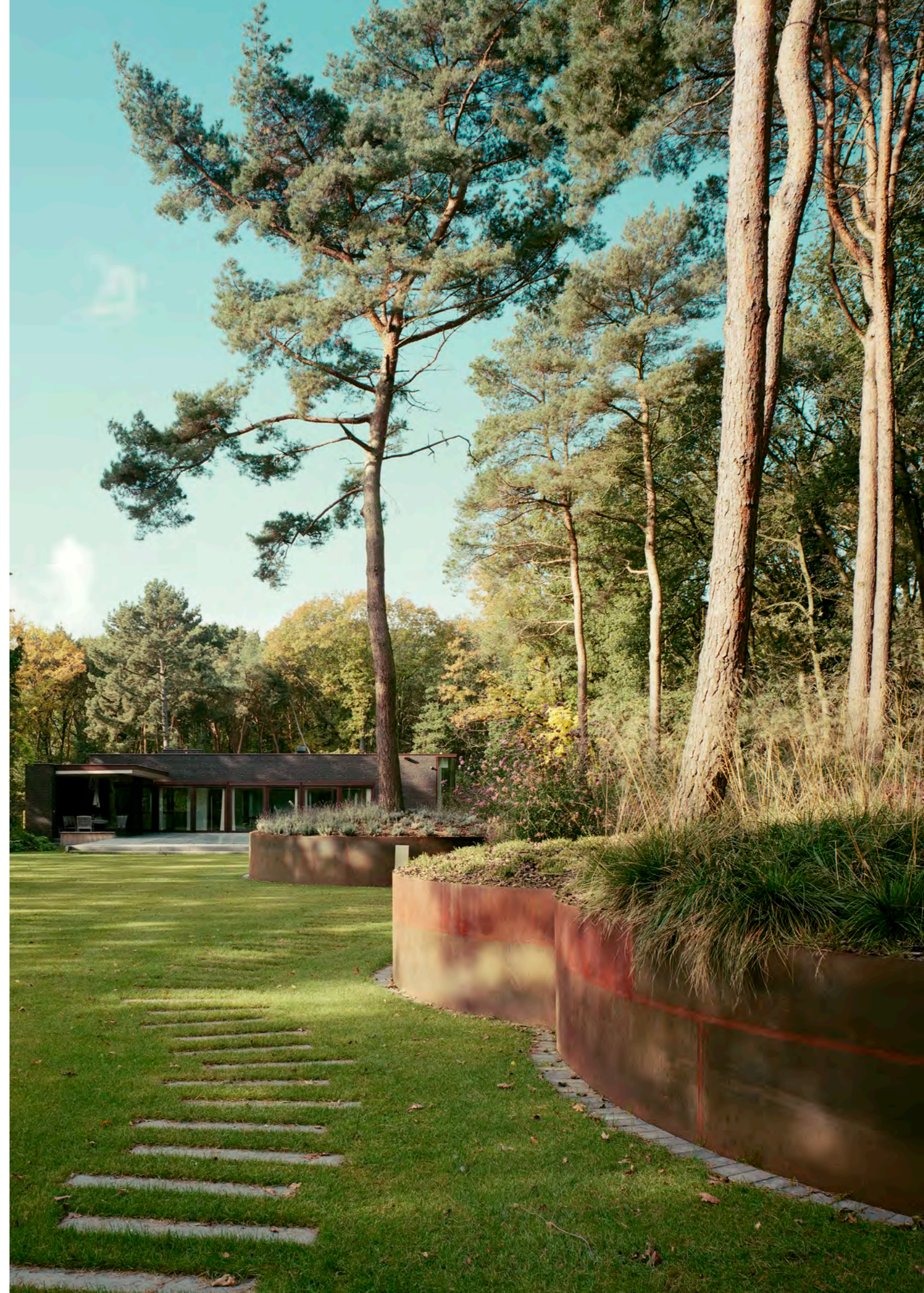
In the garden, the transition is dramatized between that adjacent forest and the man-made and managed, level lawn. A segmented and curved Corten steel wall almost pathetically holds the savage ground mass next door.

This design seems to emphasise that we should work hard to prevent nature from taking over.

Hopelijk willen we allemaal omringd worden met zo intens mogelijke natuur. Waar mogelijk zoeken ontwerpers dat op. Dit bouwperceel ligt naast een natuurgebied en het gerealiseerde woningontwerp verhoudt zich nadrukkelijk tot die context.

In de tuin wordt een duidelijke overgang getoond tussen het aanpalende bos en het door mensenhanden aangelegde en beheerde, waterpas gazon. Om dit contrast overduidelijk te illustreren, houden gebogen Cortenstalen, halfhoge wanden welhaast pathetisch de woeste grondmassa in bedwang.

We willen zo benadrukken dat we hard ons best moeten doen om te voorkomen dat de natuur het zal overnemen.



the surrogate

We may consider it an enormous luxury if we are allowed to have an inside area for ourselves. For many of us, having your own outdoor area is just as important. To illustrate and preserve that possession, we like to put a wall around it. This has created many beautiful walled gardens over the centuries.

In many cultures, people take pleasure in depicting a mini model of the world in a walled garden. Raked pebbles then become an undulating ocean and a boulder becomes a divine mountain. A fountain nourishes life.

This urban garden looks for less ostentatious superlatives, but is just as impressive in its limitation and simplicity. That is perhaps the guiding role which its designer ascribes to it.

The evergreen and dark-coloured, horizontal ivy surfaces provide the ideal background for the white vertical birch trunks. We know the paintings with this motif by Gustave Klimt, who mastered the simple intensification of this dual tension all too well.

In the meantime, we learn a lot about the interrelationship between trees which actually also like to be close to one another, just like people.

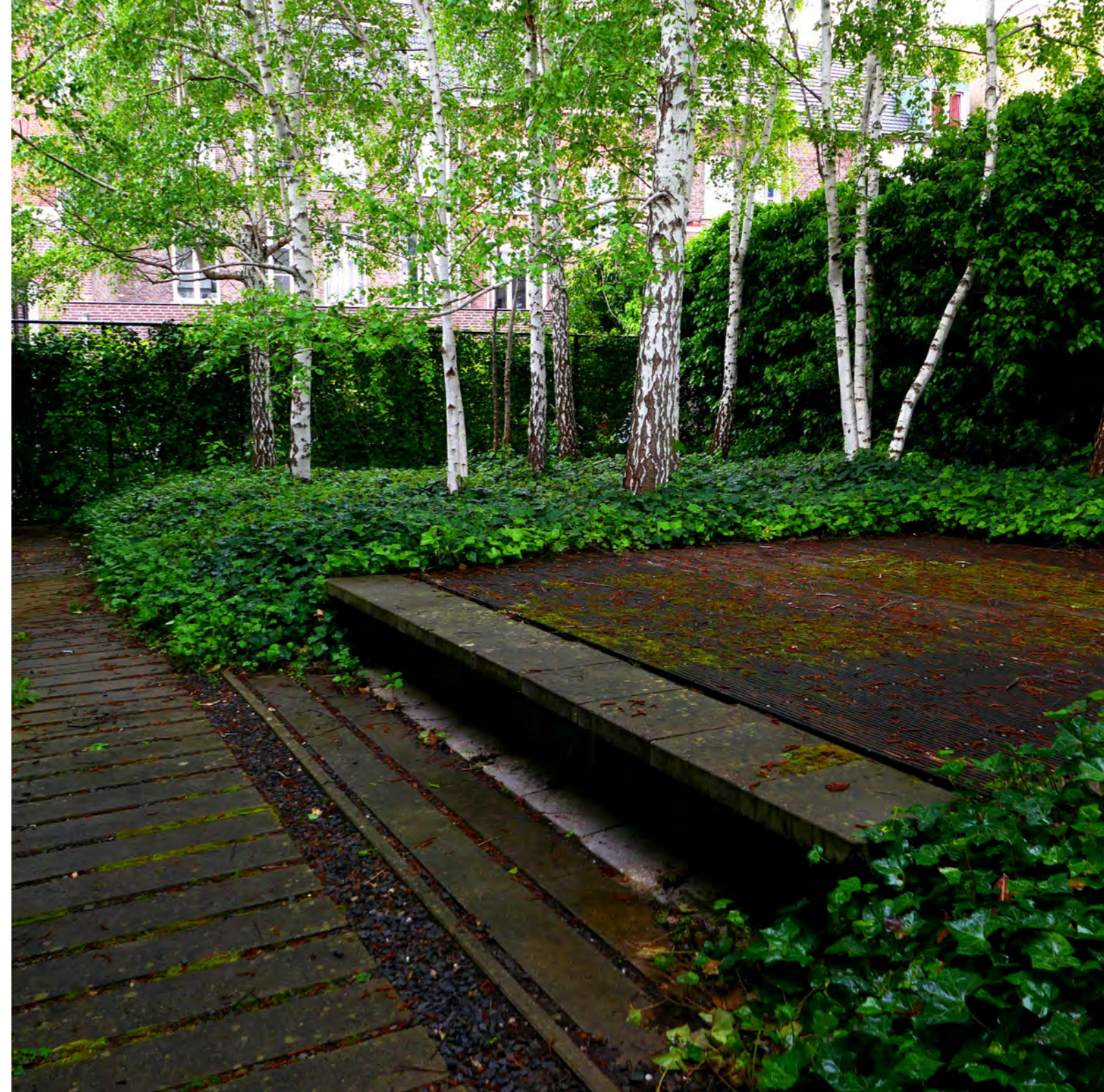
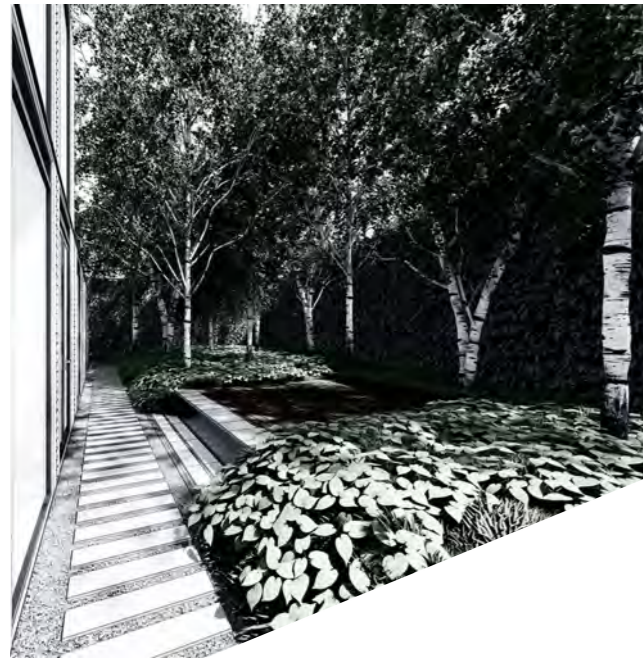
We ervaren het als een enorme luxe wanneer we over een eigen (binnen)verblijf beschikken. Voor menigeen is een eigen buiten minstens zo belangrijk. Om dat bezit te koesteren zetten we er graag een muur omheen. Daardoor zijn door de eeuwen heen veel prachtige ommuurde tuinen ontstaan.

Vaak scheppen we er genoeg in om in die ommuurde tuin een minimodel van de wereld te verbeelden. Geharkte kiezel wordt een golvende zee en een rotsblok een goddelijke berg. Een fontein brengt het leven.

Deze stadstuin zoekt wat minder opzichtige superlatieven, maar is in zijn beperking en eenvoud minstens zo indrukwekkend. Dat is wellicht de sturende rol die de ontwerper ervan zich toedicht.

De altijd groenblijvende en donkerkleurige, horizontaal gerekte klimopmuren vormen de ideale achtergrond voor de witte verticale berkenstammen. We kennen de schilderijen met dit motief van Gustave Klimt, die het eenvoudig opvoeren van deze duale spanning maar al te goed beheerste.

Onderwijl leren we veel bij over de samenwerking tussen bomen, die wel degelijk ook graag dicht op elkaar staan; net mensen.



1995 / private house and garden / part of a history of shadow / Roermond, NL / client: Harten family /
photographer: Arjen Schmitz / in collaboration with Pieter Kromwijk, landscape architect

nature is never a possession

We placed this house on the edge of the plot, thus provoking a prominent view from under a shaded canopy on the adjacent water. We borrowed the so-called adjacent staging, a principle also often referred to in Japanese culture as shakkei.

The plot was cut free from the neighbours with a two-metre high Corten steel fence. The enclosed garden is geometrically structured by human hands and divided into different compartments.

The materials used all show their natural origin and will age nicely. So much presumed mastery expresses possibly a lot of careless optimism.

We plaatsten dit huis op het randje van het bouwperceel en creëerden zodoende een prominent uitzicht van onder een schaduwluifel op de aanpalende waterloop. We 'leenden' die inscenering. In de Japanse cultuur wordt dat veel toegepaste leentjebuur shakkei genoemd.

De omliggende tuin wordt geometrisch gestructureerd en in verschillende compartimenten opgedeeld. Het perceel wordt met een twee meter hoge Cortenstalen schutting van de buren losgesneden.

De Japanners zullen toch niet veronderstellen dat een dergelijk kaderend uitzicht tot inzicht mag leiden?



2004 / private house (renovation) and garden / part of a history of shadow / Meerssen, NL /
client: Wijnhoven family / photographer: Leon Abraas

nature as a picture gallery

With our ability to create large expanses of glass arose the luxury of enjoying the outdoors while being indoors. In addition, some have even expressed that with the invention of the frame, our painting came into being.

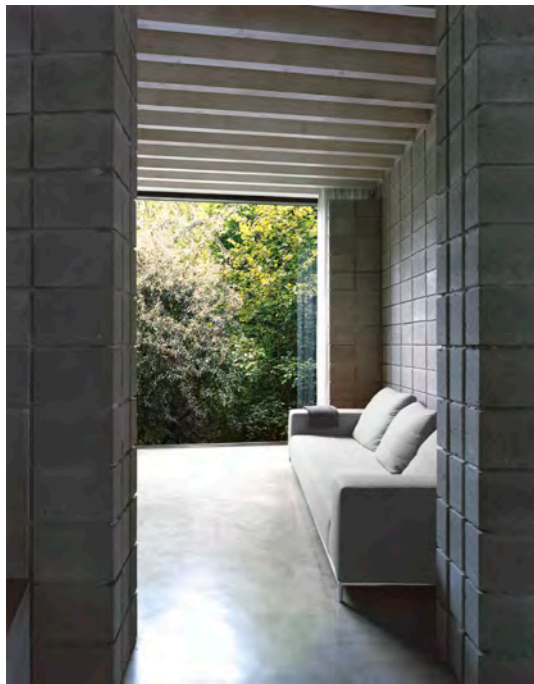
The surrounding garden of this house has been landscaped with the aim of hosting an exhibition of these ever-changing and seasonal paintings that are framed by the large windows.

Any painting architect knows you do well if your presented view leads to a feeling of involvement.

Door grote glasvlakken te realiseren, creëren we de luxe om groots van buiten te genieten terwijl we binnen verblijven. De juiste omlijsting van het uitzicht zorgt zelfs voor een verruiming van de blik. Denk daarbij aan wat een omlijsting voor een schilderij betekent.

De omliggende tuin van dit huis is aangelegd met als doel een tentoonstelling van almaar wisselende en seizoensgebonden schilderijen te tonen.

Elke schilderende architect weet dat je met lof slaagt als je aanzuigend uitzicht / inzicht tot een gevoel van geïnvolveerdheid mag leiden.



1995 / private house (renovation) and garden / part of a history of shadow / Meerssen, NL /
client: Janssen family / photographer: Leon Abraas

instruction

Sometimes a modest prosthesis, such as insoles, can work wonders; just as nature has numerous hidden but significant details.

We improved this existing home with a new entrance portal. The grand, pathetically cantilevered roof marks this transition zone. Obviously, this awareness zone needs an ode to our supposedly ever available water; the elixir of life.

The Corten steel basin is fed by two gargoyles and the water is slowly pumped around. Therefore, the basin has a constant water level which provides a view of the sky when seen from within the house. You can hear the water flow and music is never afar.

Soms kan een bescheiden prothese, zoals schoenzooltjes, wonderen doen. Net zoals ook de natuur veel veelbetekenende kleinigheden kent; die we bovenal graag over het hoofd zien.

We verbeterden deze bestaande woning met een 'bescheiden' entreeportaal. Het pathetisch uitkragende dak markeert deze overgangszone. Natuurlijk hoort in die 'bewustwordingszone' een ode aan het voor ons maar al te vanzelfsprekend beschikbaar veronderstelde water; het levenselixir.

Het Cortenstalen bassin wordt gevoed door twee waterspuwers en het water wordt er langzaam in rondgepompt. Het bassin toont een constante waterspiegel. Je hoort het water en muziek lijkt nabij.



2003 - ongoing / private house (renovation) and garden / part of a history of shadow / Maastricht, NL / client: Bruls family

drawn shadow

From within the house, this deep, walled city garden can be viewed in its entirety due to the façade-filling glass doors that were installed in the house façade.

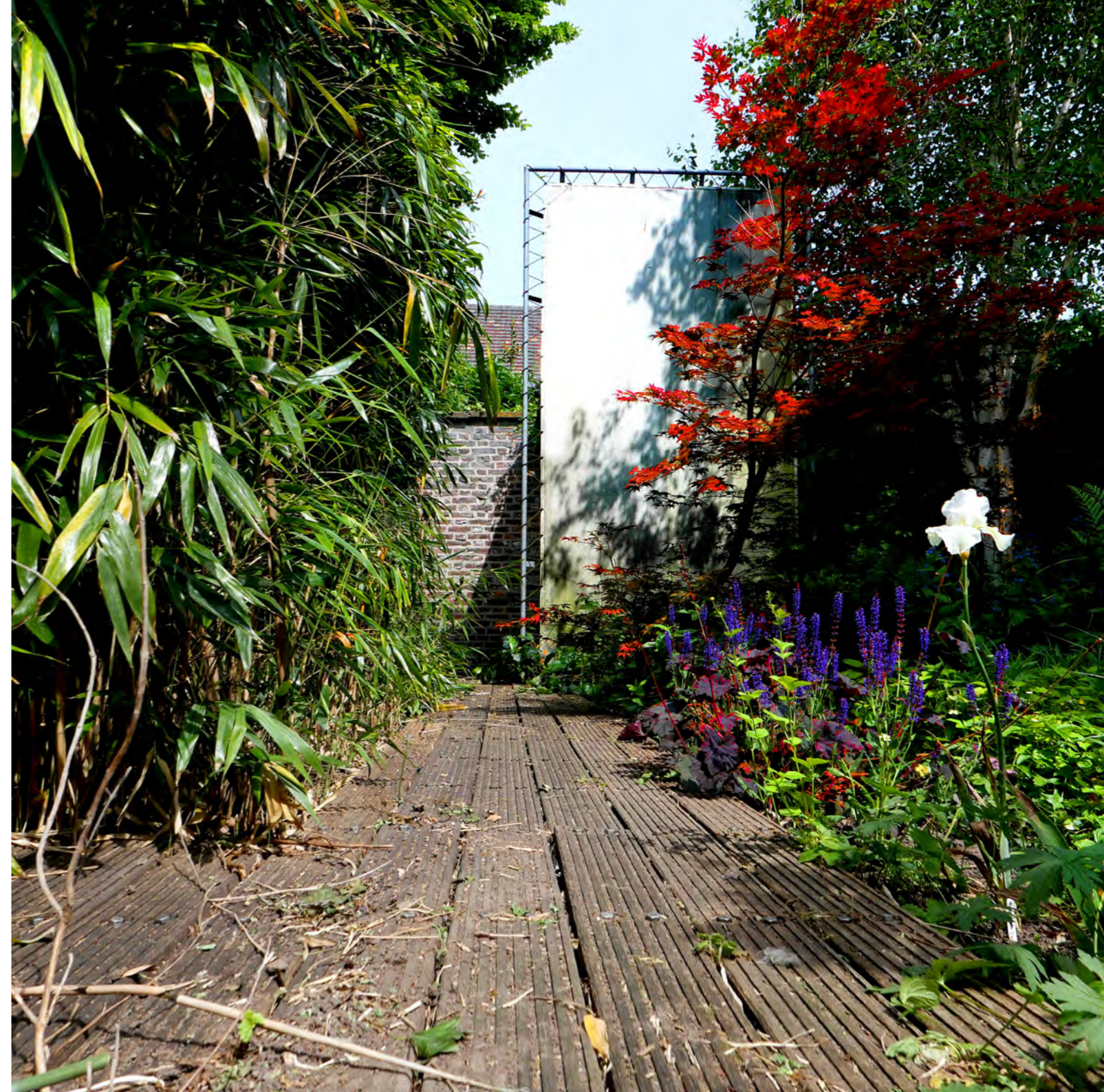
A tall canvas screen stands in the farthest distance of the garden and it starts to catch the sunlight after noon until the last sunrays of the day. The geometrical garden layout leads the eye even more to the screen on which a lively shadow game is performed.

The greenery seems wild and it is partly evergreen. You may call it natural. A lot of mysterious shade is provided and the high bamboo resonates with the wind.

Deze diepe, ommuurde stadstuin is vanuit de woning in de volle diepte te overzien. Er werden daartoe in de woning gevelvullende glasdeuren gemaakt.

Het hoge canvasscherm staat in de uiterste verte van de tuin en wordt tot laat op de dag beschenen door de zon, die zich gedurende de dag steeds meer uit deze tuin terugtrekt. De geometrie van het ontworpen grondvlak leidt de blik nog eens extra naar dat scherm. Daarop wordt door de zon een levendig schaduwspel gespeeld.

De beplanting oogt wild, je zou het natuurlijk kunnen noemen. Ook is die ten dele groenblijvend. Er wordt veel schaduwlicht geleverd en de wind in de hoge bamboe doet van zich horen.



1998 / CWI / 7.500m2 office and tiny garden / part of a history of shadow / Roermond, NL /
client: P. van Pol and H. Muermans / photographer: Leon Abraas

illustration

I don't know why in Japanese culture a lot of imagination has a strong 2D character. In any case, in Japan people often manage to arouse a worldly suggestion in a garden with limited depth.

This shallow zone full of bamboo allows for the sunlight to settle down. Therefore, the zone closes off the large public hall with a permanently changing light show.

Ik weet niet waarom in de Japanse cultuur veel verbeelding een sterk 2d karakter heeft. In elk geval weet men daar, mogelijk door opgedaan inzicht, in een tuin met een beperkte diepte niet zelden toch een wereldse suggestie te wekken.

Ik probeer Japan te evenaren, met deze ondiepe zone vol met bamboe, die het inkomend zonlicht filtert. De zone sluit de grote publiekshal af met een permanent wisselende en suggestieve licht- en schaduwshow.



1995 / private house and garden / part of a history of shadow / Kerkrade, NL / client: Som family /
photographer: Kim Zwarts, Leon Abraas

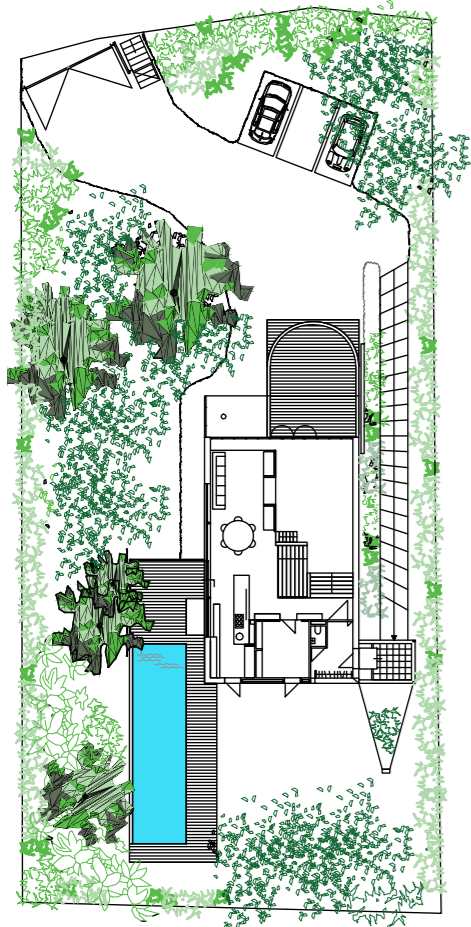
regain

A sturdy rising garden has been created around this house which is located on a slope in the middle of the city. That garden makes the house appear to be in a wilderness. The spatial tension due to the landscape difference in height is visibly praised.

The rectangular swimming pool, which seems to float in space next to the house, confirms that this house in the woods is a privileged place to live.

Rond deze woning, die midden in de stad op een helling ligt, werd een stoere oprijzende tuin aangelegd. Die tuin maakt dat het huis, inmiddels na een aantal groeijaren, in een wildernis lijkt te verkeren. De ruimtelijke spanning door het landschappelijke hoogteverschil wordt er bezongen.

Het rechthoekige zwembad, dat naast het huis lijkt te zweven, bevestigt dat dit 'huis in een bos' een geprivilegieerde plek is om te mogen wonen.



ground floor



2010 / pool house and garden / part of a history of shadow / Maastricht, NL / client: Lehmann family / photographer: Kim Zwarts

an obvious exhibition

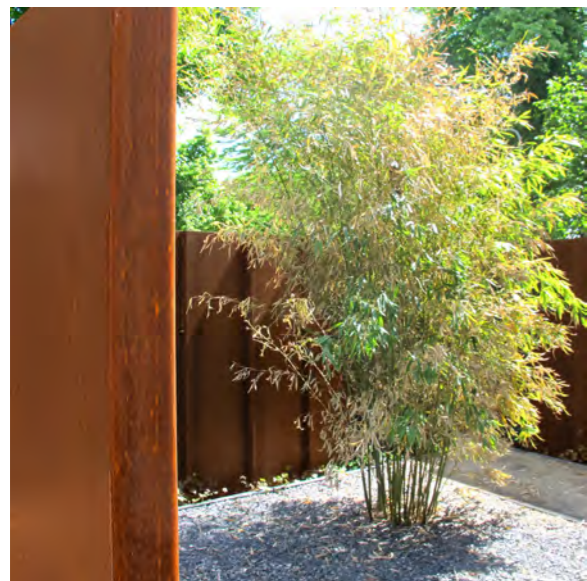
This small urban garden, surrounding a new pool house, has been divided into different special compartments, in order to suggest an overview of the great diversity of natural spectacles, such as diversity of scale, the seasons, shade, light, rain, snow and the wind...

To keep the focus, the garden was separated from the street by a fence in folded Corten steel.

Overconfidently, the designer supposes that sharing insight will be good for something after all.

Deze kleine stadstuin die hoort bij een nieuw Poolhouse is ontworpen om in verschillende compartimenten een overzicht te geven van de grote diversiteit aan natuurlijk spektakel, zoals schaaldiversiteit, de seizoenen, schaduw, licht, regen, sneeuw, en het geluid van de wind...

Om de aandacht erbij te houden, werd de tuin van de straat afgescheiden door een schutting in gevouwen Cortenstaal.



the surreal

We may quickly become overwhelmed by what nature has to offer, so we try to impress with strange, almost surrealist additions. Anyway, in comparison to pure nature, most human gardens are over-surreal.

The house offers an impressive view, through a cascade of interior spaces, onto the entire depth of the garden. We planted a variety of grand greenery in this walled city garden.

As an attempt to attract attention within this walled idealised space, a large semi-green mirror is placed at the end. This mirror is positioned at a slight angle, so that when looking from the house the sky vault reflects in it.

The rainwater from the building is discharged through garish spouts into a black basin which will serve as a plunge pool in the summer. A water pump ensures that a beautiful, constant water level is created at eye level.

The covered terrace between the house and the garden looks a bit like a veranda as we know them from Edward Hopper's paintings. While his veranda scenes are depicted fairly realistically, they always bear the suspicion that something unexpected will just appear somewhere; even if it's just in our heads.

Wellicht raken we snel overbluft door wat de natuur ons weet te bieden, zodat we dan maar indruk proberen te maken met vreemde, bijna surrealistische toevoegingen. Wie de natuur een beetje kent, weet dat bijna alle mensentuinen surrealistisch zijn.

In deze ommuurde stadstuin wordt alvast veel groen aangeplant. Vanuit de woning is er via een cascade aan binnenruimten een imponerend zicht over de hele diepte van de tuin, die zodoende deel wordt van het huis.

In een poging om de aandacht te vestigen op deze ommuurde ideaalruimte, wordt op het uiteinde een grote groenkleurige spiegel geplaatst, die onder een flauwe hoek staat. Daardoor zie je vanuit de woning de lucht, die zich erin spiegelt.

Het regenwater van het gebouw wordt via opzichtige spuwers geloosd op een zwart bassin. Dat bassin doet in de zomer dienst als dompelpoel. Een waterpomp zorgt ervoor dat op ooghoogte een prachtige, constante waterspiegel ontstaat.

Het overdekte terras tussen woning en tuin lijkt een beetje op een veranda, zoals we die uit de schilderijen van Edward Hopper kennen. Terwijl in diens werk taferelen tamelijk realistisch worden weergegeven, is er altijd het vermoeden dat er zomaar ergens dat onverwachte zal opduiken, al is het maar in ons hoofd.

